

SCREENING SKAL SIKRE HURTIG HJÆLP TIL UDSATTE BØRN

Otte ud af ti socialrådgivere oplever, at de ikke har mulighed for at sætte hurtigt ind med hjælp - og over halvdelen af dem peger på, at det er den omfattende børnefaglige undersøgelse, som forsinker hjælpen. Dansk Socialrådgiverforening foreslår et enklere, smidigere og mere fleksibelt system, som skal sikre barnet hjælp indenfor 10 arbejdsdage.

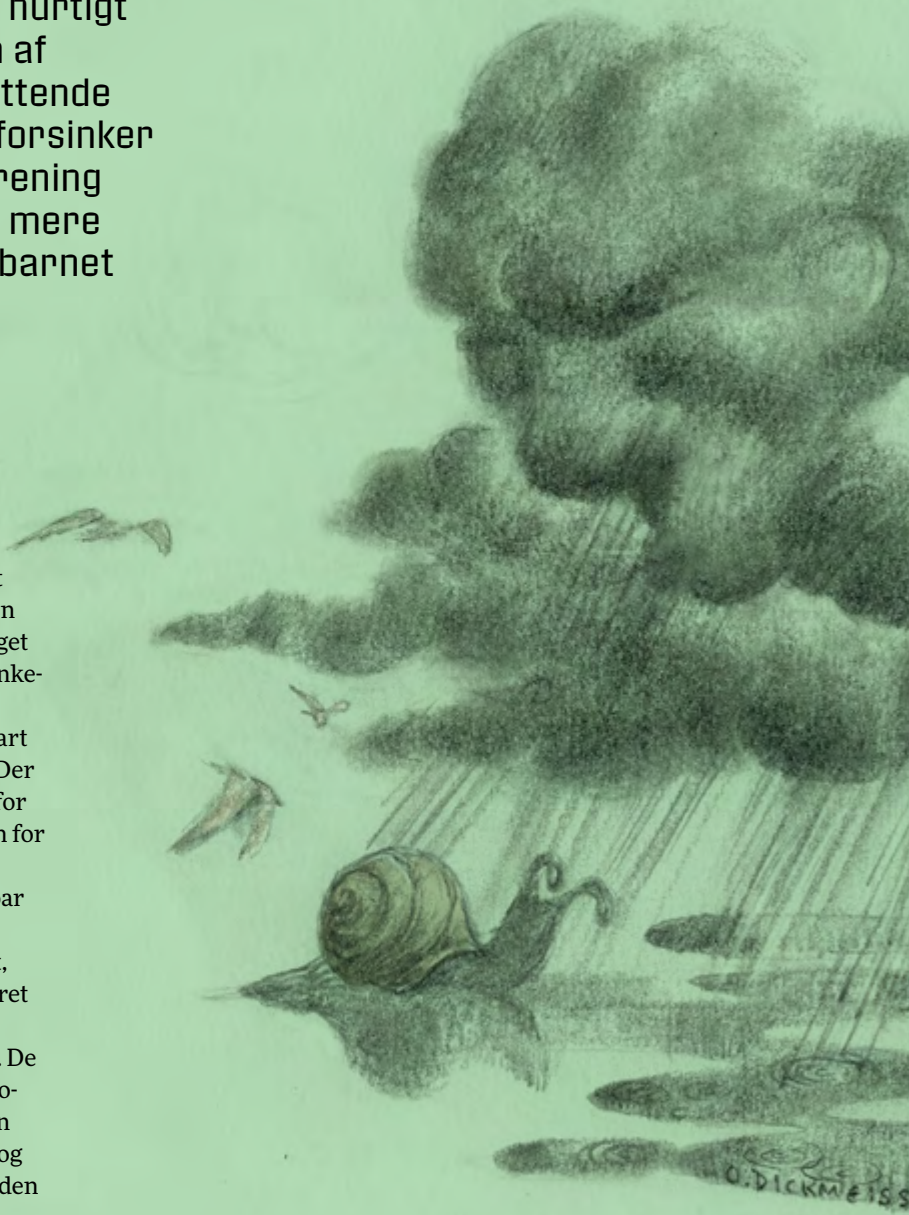
Af Bjarke Hartmeyer Christiansen
Illustration: Otto Dickmeiss

Stilheden i telefonen varer i flere sekunder. Det er usædvanligt længe, for socialrådgiver Karen Glistrup er et snakkesaligt menneske med meget på hjerte, men nu har hun brug for en kort tænkepause.

- Det er godt nok længe siden, siger hun med et hørbart smil og lidt forlegen stemme, som om hun undskylder. Der er nu intet at undskylde. De fleste af os ville have brug for at tænke, hvis vi skulle genkalde os en specifik situation for 30 år siden.

- Jeg kan huske en dreng på 15, som sammen med et par ældre kammerater var kørt galt i farens bil. På få dage fik jeg kontakt med både skolen, som havde underrettet, forældrene og drengen. Det viste sig, at faren havde været alvorligt syg gennem et par år, havde overlevet et selvmordsforsøg, og moderen var nu sygemeldt med stress. De havde ikke haft overskud til at snakke med børnene. Processen var håndholdt, jeg fulgte dem tæt. Drengen fik en kontaktperson og en praktikplads hos en håndværker, og forældrene fik hjælp til at tale med ham. Alt sammen inden for kort tid, fortæller Karen Glistrup.

Hun har 35 års erfaring som socialrådgiver, først i et par kommunale børne- og familieafdelinger, dernæst mange år i psykiatrien og siden 2007 som selvstændig psykoterapeut.



URTIGERE

Bag om temaet

Dansk Socialrådgiverforening har udarbejdet et politisk udspil, "Tæt på Barnet" med en række forslag til regeringens arbejde med den kommende "Barnets Lov", som statsministeren annoncerede i sin nytårstale. Forslagene handler om alt fra forbedringer af den tidlige indsats til inddragelsen af anbragte børn, men helt centralt står en ny model for behandling af børnesager, som skal sikre hurtigere hjælp. Dansk Socialrådgiverforening foreslår, at en screening, der maksimalt må tage 10 hverdage, skal danne grundlag for socialrådgiverens vurdering af barnets umiddelbare behov for hjælp.



→ peut mpf, konsulent, underviser og forfatter til flere bøger, blandt andet 'Hvad børn ikke ved... har de ondt af'. Med andre ord har hun et langvarigt kendskab til børneområdet både indefra og udefra, og hun er bekymret.

I modsætning til dengang hun selv arbejdede i en kommunal forvaltning, bruger socialrådgiverne i dag for meget tid på dokumentation og for lidt tid med børn og familier, som venter alt for længe på hjælp, mener Karen Glistrup.

– Dengang havde vi fokus på barnet, familien og den hjælp, de havde behov for. Vi havde mulighed for at tage af sted på hjemmebesøg inden for en uge, og det gjorde vi. Der var meget kortere fra vurdering til handling, både i mindre og større kommuner. I dag er det som om, at dokumentationen er vigtigere end barnets oplevelse af at blive mødt, siger hun.

Hurtig handling frem for dokumentation

Mange socialrådgivere er enige med Karen Glistrup i, at sårbare børn og familier må vente for længe på hjælp. I en ny rundspørge svarer otte ud af ti socialrådgivere, at de ikke har mulighed for at sætte hurtigt ind med hjælp – og over halvdelen af dem peger på, at det er den børnefaglige undersøgelse, som forsinker hjælpen.

SCREENINGENS INDHOLD

DS foreslår, at den børnefaglige undersøgelse erstattes af en hurtig screening, hvorefter socialrådgiveren afgør, hvilken hjælp og støtte barnet har brug for.

- Umiddelbare informationer fra professionelle omkring barnet.
- En samtale med barnet.
- En samtale med forældrene.
- Kontakt til de relevante parter så vidt, det er muligt. Hvis det er muligt, kan der afholdes et netværksmøde.
- En umiddelbar konklusion om sagens videre forløb. Konklusionen er en afgørelse med høring (som kan ske på et netværksmøde) og ankemuligheder.
- Screeningen skal gennemføres, selv om det ikke er muligt at indhente alle relevante oplysninger eller få kontakt til alle parter inden for de 10 dage.

Kilde: "Tæt på Barnet", Dansk Socialrådgiverforening



Der var meget kortere fra vurdering til handling, både i mindre og større kommuner. I dag er det som om, at dokumentationen er vigtigere end barnets oplevelse af at blive mødt.

Karen Glistrup, socialrådgiver med 35 års erfaring

Derfor er der brug for et smidigere og mere fleksibelt system, mener næstformand i Dansk Socialrådgiverforening Ditte Brøndum.

– Vi hører fra rigtig mange socialrådgivere, at to af de største udfordringer for godt socialt arbejde er bureaukrati og økonomi. I de seneste årtier har politiske reformer forandret vilkårene for vores arbejde gennemgribende, og selv om intentionerne har været gode, giver det store udfordringer for os som faggruppe, især når det gælder om at handle hurtigt – og det har også betydning for vores faglige trivsel, siger hun.

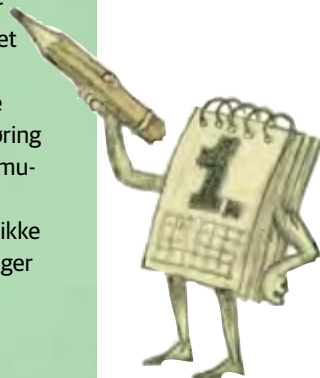
Dansk Socialrådgiverforening har derfor udarbejdet det politiske udspil "Tæt på Barnet" med en lang række forslag til regeringens arbejde med en ny Barnets Lov. Forslagene handler om alt fra forbedringer af den tidlige indsats til inddragelsen af anbragte børn, men helt centralt står forslaget om en ny model for behandling af børnesager.

Når mange socialrådgivere oplever, at den børnefaglige undersøgelse (paragraf 50-undersøgelsen) i dag forhindrer en hurtig indsats, skyldes det tre ting: For det første slår serviceloven fast, at hjælp og støtte som udgangspunkt skal gives på baggrund af paragraf 50-undersøgelsen. For det andet er undersøgelsen meget tung og omfattende, og for det tredje er tidsfristen fire måneder. Kombinationen af lovens krav om at færdiggøre undersøgelsen før der iværksættes indsatser samt et alt for højt arbejdspress blandt socialrådgiverne betyder, at der ofte går lang tid, før børn og familier får hjælp.

Socialfaglig vurdering styrkes

Derfor foreslår Dansk Socialrådgiverforening en anden model.

– Hvad nu, hvis socialrådgiveren ikke behøvede at gennemføre en kæmpe undersøgelse om alt omkring barnet, før hun kunne sætte ind med hjælp? I mange tilfælde kan vi jo godt vurdere, om der er behov for hjælp, så snart vi har talt med barnet og forældrene. Derfor siger vi: Lad os nu få lov at handle med det samme, også i de ikke-akutte sager, lyder det fra Ditte Brøndum.





Taetpaabarnet.dk

Vil du vide mere om, hvordan den nye model på børneområdet, som Dansk Socialrådgiverforening foreslår i sit udspil "Tæt på Barnet", skal fungere i praksis, så klik ind på den nye hjemmeside taetpaabarnet.dk. Her kan du læse mere om blandt andet den nye screening, børneplan og overgang til voksenlivet.

BØRNEPLANENS INDHOLD

DS foreslår, at børn, der har brug for omfattende eller længerevarende hjælp, skal have en grundig plan, der afdækker behovet for hjælp, barnets og familiens ønsker og mål samt opfølgning mindst hvert halve år.

- Undersøgelse af barnet og dets omgivelser, for eksempel dokumenter, specialiseret viden og undersøgelse af forældrekompetencen.
- Kortlægning af barnets og omgivelsernes ressourcer og udfordringer.
- Afklaring af ønsker, drømme og mål for barnet og dets omgivelser.
- Afklaring af barnets behov for en skoleplan
- Forslag til den eller de indsatser, barnet og familien skal modtage
- Plan for opfølgning med evaluering og revision af mål.

Kilde: Dansk Socialrådgiverforening, "Tæt på Barnet"

Konkret erstatter en hurtig screening samt eventuelt en børne- eller ungeplan den børnefaglige undersøgelse. Screeningen, der maksimalt må tage 10 hverdage, skal danne grundlag for socialrådgiverens vurdering af det umiddelbare behov for hjælp. Er der brug for en grundigere undersøgelse, kører støtteindsatsen videre og justeres sideløbende med undersøgelsen, som skal munde ud i en børne- eller ungeplan. Dermed hindrer undersøgelsen ikke hurtig handling.

– Det er helt afgørende, at vi får gjort op med den meget rigide lovgivning, der mange steder giver både familier og socialrådgivere store frustrationer. Vi skal have langt bedre betingelser for den socialfaglige vurdering og arbejdet med familierne, og det handler jo også om at sætte hurtigt ind, siger Ditte Brøndum. (Se boks om "Screeningens indhold" på side 18).

Ny tidsfrist på 10 dage

I mange socialrådgiver-ører lyder fristen for screeningen på 10 hverdage nok urealistisk, og Ditte Brøndum forstår godt, hvis mange af hendes pressede fagfællers umiddelbare reaktion er en overbærende trækken på smilebåndet eller et opgivende suk.

– Men det er helt afgørende at forstå, at screeningen ikke skal indeholde det samme som paragraf 50-undersøgelsen, og at den er langt mere fleksibel. Den fokuserer på det allermest nødvendige som samtaler med barnet og forældrene samt umiddelbare informationer fra fagpersoner, og når det ikke kan lade sig gøre at nå det hele, må socialrådgiveren træffe afgørelse på det foreliggende grundlag, fortæller hun og understreger, at den nye model kræver en klar prioritering af børneområdet, både politisk og økonomisk.

– Vi er landets mest stressede faggruppe, og socialrådgiverne på børneområdet er de mest stressede af de mest stressede. Uanset hvilken model, man vælger, skal det være en bunden opgave for politikerne at finde langt flere ressourcer til området. Derfor har vi også forslag om blandt andet et rimeligt sagstal med i vores udspil.

Samarbejde og inddragelse

I nogle sager vil den hjælp og støtte, som er sat i gang hurtigt på baggrund af screeningen, være tilstrækkelig, og så afsluttes sagen med indsatsen. Men når socialrådgiveren vurderer, at der er behov for en længerevarende eller mere omfattende hjælp, går næste skridt i sagsbehandlingen i gang – arbejdet med en børneplan (0-14 år) eller ungeplan (15-25 år). Se boks om børneplan.

Som nævnt skal den hjælp, der er sat i gang, køre videre og justeres løbende, mens socialrådgiveren arbejder med børne- eller ungeplanen. Planen skal afsluttes inden for fire måneder – seks måneder hvis den indeholder en omfattende undersøgelse af for eksempel forældrekompetencen – og er en samtænkning af den børnefaglige undersøgelse og handleplanen.



Det er helt afgørende at forstå, at screeningen ikke skal indeholde det samme som paragraf 50-undersøgelsen, og at den er langt mere fleksibel."

Ditte Brøndum, næstformand, Dansk Socialrådgiverforening

Socialrådgiveren skal afholde mindst én børnesamtale og mindst ét netværksmøde med andre fagpersoner omkring barnet under arbejdet med planen, barnet bliver inddraget i aftalerne om indsatserne og har direkte adgang til den ansvarlige socialrådgiver under hele forløbet.

Forskel på barn eller ung

Princippet for børneplanen og ungeplanen er ens, men der skal være to forskellige sæt af regler, da der er stor forskel på et barns og et ungt menneskes behov. Mens børneplanen typisk vil lægge vægt på hjælp og støtte i hjemmet, daginstitutionen eller skolen, handler ungeplanen om hele voksenlivet



Læs kronikken "Tidligere anbragt: Min mors kærlighed var vigtigere end madpakker og regelmæssig rengøring" på information.dk. Skribenten beskriver, hvordan hun som barn havde den samme socialrådgiver gennem otte år. Socialrådgiverens kendskab til familien var en af grundene til, at børnene kun var fjernet fra hjemmet i kortere perioder.

→ fra bolig og uddannelse til sundhed og efterværn. Både børneplanen og ungeplanen skal munde ud i en samarbejdsaftale mellem barnet, familien og fagpersonerne omkring barnet. Samarbejdsaftalen er den plan, som alle arbejder ud fra. Alle har et ansvar, og hvis der er en del af aftalen, som ikke holder, så har de involverede ret og pligt til at reagere over for den socialrådgiver, der er tilknyttet barnet eller den unge.

– Vores model vil betyde, at socialrådgiveren skal arbejde tættere på børnene, de unge og familierne, og den lægger vægt på inddragelse og samarbejde med både familier og andre fagpersoner som pædagoger og lærere, fortæller Ditte Brøndum.

Tid til samtalen

Det glæder socialrådgiver og forfatter Karen Glistrup, der gennem årene har set forfærdet til, mens bureaukratiet som en gøgeunge langsomt, men sikkert, har fortrængt noget af det mest centrale for socialrådgiveren, nemlig samtalen med børn og familier.

– Da jeg arbejdede på området, kunne jeg koncentrere mig om at blive en dygtig socialrådgiver frem for at finde ud af systemet. Bureaukratiet gav mening og understøttede det sociale arbejde, så der var mulighed for hurtigt at rykke ud og tale med børn og familier. Samtalerne er jo forudsætningen for det gode samarbejde, som det sociale arbejde helst skal bygge på, siger Karen Glistrup, som håber, at regeringen vil lytte til Dansk Socialrådgiverforenings forslag. Ifølge næstformand Ditte Brøndum bør lovgivningen fokusere på tidlig indsats, forebyggelse, inddragelse



og samarbejde, og hun håber også, at politikerne tager forslagene til sig.

– Politikerne og medierne fokuserer meget på de allermest udsatte børn. Det er forståeligt, for de har mest brug for vores hjælp. Vi skal bare også huske alle de andre, og at jo tidligere vi sætter ind, desto bedre kan vi hjælpe alle børn og familier, siger Ditte Brøndum.

LIVSBOG TIL ANBRAGTE BØRN OG UNGE

I udspillet "Tæt på Barnet" foreslår Dansk Socialrådgiverforening også, at anbragte børn og unge skal have en livsbog, som kommunerne forpligtes til at udarbejde. En livsbog med billeder, historier og dokumenter, som samler vigtige begivenheder i barnets liv. Bogen skal laves af de fagpersoner, der er tættest på barnet.

I forslaget hedder det blandt andet:

"Hvis børn og unge anbragt uden for hjemmet skal føle sig inddraget i deres egen sag, kræver det, at de forstår og kan reflektere over deres egen tilværelse. Mange af dem har meget kaotiske livsforløb bag sig og mangler det anker, som forældre typisk udgør i børns liv.

Derfor kan de have svært ved at se deres liv som et sammenhængende forløb, sætte det i perspektiv og forstå baggrunden for de beslutninger om hjælp og støtte, som socialrådgiveren skal træffe. For nogle kan mange svigt og traumatiske oplevelser også overskygge gode oplevelser og sejre så meget, at den unge ikke husker dem. De børn og unge, som samfundet overtager ansvaret for, skal lige som alle andre have mulighed for at forstå sig selv gennem deres egen historie, ikke mindst når det gælder deres potentiale og styrker."

Kilde: Dansk Socialrådgiverforening, "Tæt på Barnet"